



Municipis 360, municipis d'oportunitats

28 mesures per a una legislatura
d'educació a temps complet (2023-2027)



EDUCACIÓ 360

EDUCACIÓ A TEMPS COMPLET

Autors: Roger Barres i Andreu Termes
Direcció: Núria Duñó i Laura Mencía
Coordinació de continguts: Marc Garriga
Disseny i maquetació: Anythink
Fotografies: Uncle Jun

Segona edició: novembre de 2023
© Fundació Bofill, 2022
fbofill@fbofill.cat

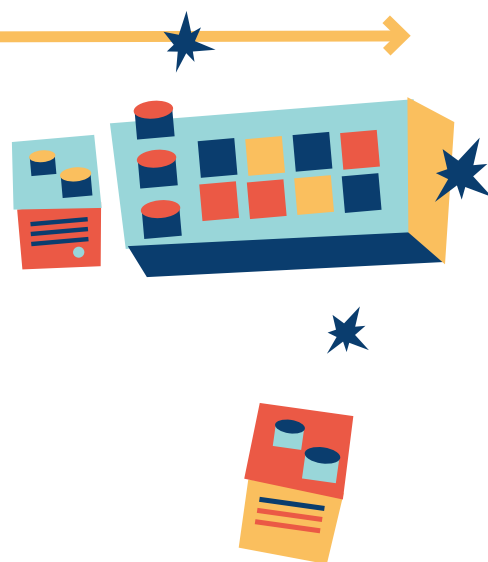
www.educacio360.cat



Creiem que el coneixement s'ha de compartir. Per això fem servir una llicència **Creative Commons**, llevat que en algun material indiquem el contrari. Us animem a copiar, redistribuir, remesclar o transformar i crear els continguts propis d'aquest web, per a qualsevol finalitat, inclosa la comercial. Només us demanem que reconegueu l'autoria de la creació original.



PAPER RECICLAT



A cada barri, a cada poble, a cada ciutat

L'educació continua sent un espai on es fan paleses **nombroses i creixents desigualtats socials**, tant en l'àmbit escolar com més enllà de l'escola. L'espai fora escola es caracteritza per ser un espai desregulat i atomitzat, la qual cosa fa encara més difícil abordar aquestes desigualtats.

Els ajuntaments han assumit cada vegada més la responsabilitat de donar-hi resposta i procurar que tots els infants i joves dels seus municipis tinguin les mateixes oportunitats educatives. L'administració local és imprescindible per **garantir una educació completa i de qualitat per a tothom, i que tingui en compte el que passa més enllà del temps lectiu obligatori.**

La trajectòria de l'Aliança Educació 360 ha permès identificar diversos municipis catalans de mides, característiques i racons diferents que han dissenyat i desplegat **polítiques per ampliar l'oferta d'oportunitats educatives fora escola, garantir-hi l'accés, potenciar-ne la qualitat i assegurar la connexió d'agents i d'aprenentatges.**

Segurament, l'aprenentatge més notable d'aquestes experiències és que **es necessita una aliança amb tota la comunitat educativa per al desplegament de polítiques fora escola**; una aliança en què l'ajuntament ha de tenir un paper articulador i líder. Cal convocar tothom a seure al voltant de la mateixa taula per compartir el repte i apuntar les solucions. Cal tenir la fotografia sencera de tots els recursos disponibles, les possibilitats que la mateixa comunitat ja ofereix, per tal de potenciar-los, aprofitar-los, multiplicar-los i fer-los accessibles per a tothom.

Sovint, doncs, el paper de l'ajuntament no és només, ni principalment, proveir totes les activitats, sinó la seva planificació, regulació, homologació o acreditació i el seu agrupament per tenir canals de comunicació i de tràmits unificats i senzills. I això val per a **tots els temps de l'educació no lectiva**: durant les tardes i els caps de setmana, però també d'una manera especial durant l'estiu. No podem oblidar que l'estiu suposa una pèrdua d'aprenentatges enorme per als infants que no gaudeixen de cap activitat de lleure educatiu, mentre que és un temps d'enriquiment per a altres infants.

La manera de donar resposta a tots aquests reptes no pot ser la mateixa per a tots els municipis. **No hi ha una recepta única que valgui per a tothom**, però l'experiència i l'exemple d'aquests ajuntaments es recull en aquesta agenda i ens dona un missatge clar: **es pot fer, s'està fent i s'ha de fer.**

Per això, aquest document pot servir de guia per a molts altres municipis, per tal que **el que ha començat a passar en alguns municipis passi cada vegada a més racons del país**. És una eina per als ajuntaments, els consells comarcals i les diputacions, les administracions locals que s'han d'implicar necessàriament en aquest repte. Però també és una agenda perquè tota la comunitat educativa i el conjunt de la ciutadania es puguin fer seves aquestes propostes i reclamar-les amb veu pròpia.

Es tracta d'un document nascut per a les eleccions municipals, però **útil per a tota la legislatura**. Uns municipis cohesionats basats en l'equitat i la justícia social han de tenir en compte, necessàriament, unes polítiques educatives comunitàries.



Enric Aragonès Jové

Director de l'Aliança Educació 360



L'educació més enllà de l'escola, una oportunitat per als municipis.

A Catalunya, els municipis són els principals espais de quotidianitat de la població, on passen les coses del dia a dia, on ens relacionem, ens eduquem, treballem...

Alhora, cada poble, vila i ciutat té un gran valor com a entorn educatiu que va més enllà de l'educació formal i implica tota la comunitat i tots els espais i entorns.

En aquestes geografies properes, els ajuntaments són la primera porta d'accés als serveis públics de la ciutadania.

Tot i això, la gran diversitat de municipis i les diferències entre administracions locals pel que fa a recursos molt sovint fan que sigui difícil parlar de polítiques locals des de perspectives àmplies, que abracin i interpel·lin tota aquesta diversitat. Les polítiques locals d'educació, malgrat les seves limitacions competencials, tenen en el fora escola **un camp ampli per desenvolupar-hi estratègies i instruments innovadors i amb efectes positius sobre la ciutadania.**

Les polítiques locals d'educació tenen en el fora escola un camp ampli per desenvolupar-hi estratègies amb efectes positius sobre la ciutadania.

En aquest sentit, el fora escola és una de les millors i més grans oportunitats que té qualsevol municipi de Catalunya per desenvolupar **una política d'educació local amb impactes molt rellevants en la cohesió del municipi, el benestar, l'equitat i l'acció comunitària.**

L'activitat educativa fora del temps lectiu té importants efectes positius en persones, famílies i comunitats

Les polítiques d'educació fora escola, si es fan amb qualitat i seguint models d'intervenció contrastats, **tenen impactes positius en els àmbits tant escolar com personal, familiar i comunitari.** Afavoreixen el desenvolupament cognitiu i social d'infants i adolescents, especialment en els entorns més desfavorits; milloren el rendiment educatiu i l'assoliment de competències lectores i matemàtiques; propicien actituds positives cap a l'aprenentatge, fomenten l'increment d'expectatives formatives, impacten en la realització personal d'infants i joves, i incideixen en les seves competències socials i psicoemocionals, alhora que poden reduir comportaments de risc.

És a dir, **el fora escola situa el benestar de les persones en el centre i genera millores en aspectes fonamentals per a les vides dels infants, adolescents i famílies del municipi.**

El fora escola és un àmbit clau per millorar l'equitat educativa

Tal com ha demostrat la recerca especialitzada, **a Catalunya l'accés a les activitats fora escola i la seva distribució és desigual: l'alumnat socialment desafavorit participa menys** en les activitats extraescolars pel cost econòmic que comporten, per falta d'informació o per manca de familiarització prèvia i de referents en espais educatius no formals. A més, l'escenari sobrevingut arran de la pandèmia de covid-19 ha reforçat algunes tendències i ha empobrit les oportunitats i el ritme dels aprenentatges.¹

La desigualtat en l'accés a les oportunitats educatives més enllà de l'escola suposa una restricció del dret a l'educació per a molts infants.

Aquesta situació, a més, tendeix a reforçar les dinàmiques de segregació escolar, tal com han alertat reiteradament el Síndic de Greuges, l'aFFaC i la recerca disponible.² **Aquesta desigualtat en l'accés a les oportunitats educatives més enllà de l'escola suposa, de fet, una restricció del dret a l'educació per a molts infants.**

Per això, **el fora escola és una política clau i estratègica dels municipis per reduir les desigualtats i promoure una educació de qualitat per a tothom.**



¹ La literatura acadèmica ha identificat que la pandèmia i el tancament escolar han castigat especialment les famílies i l'alumnat amb menys recursos materials i simbòlics. Vegeu, per exemple: Bonal, X. & González, S. (2020). "The impact of lockdown on the learning gap: Family and school divisions in times of crisis". *International Review of Education*, 66(5), 635-655; González, S. & Bonal, X. (2021). "COVID-19 school closures and cumulative disadvantage: Assessing the learning gap in formal, informal and non-formal education". *European Journal of Education*, 56(4), 607-622.

² Algunes referències són: Aliança Educació 360 (2018). *Connectant la comunitat per generar més i millors oportunitats educatives*; González, S. (2016). *Quin impacte tenen les activitats extraescolars sobre els aprenentatges dels infants i joves?* (núm. 4). "Què funciona en educació? Evidències per a la millora educativa" (vol. 4); Termes, A. (2021). *Les activitats extraescolars als instituts públics de Barcelona*. Cerdanyola del Vallès: IERMB.

El lleure educatiu i les activitats extraescolars poden mobilitzar i activar la diversitat d'agents locals compromesos amb l'educació

Arreu de Catalunya hi ha un important ecosistema d'entitats i persones fent una gran aportació educativa a la societat. Les viles i ciutats són els principals espais de participació comunitària, fet que es tradueix en un ampli teixit associatiu amb més de 7.000 centres d'esplai i caus, gairebé 5.000 AFA, 9.000 clubs esportius afiliats a una o diverses federacions esportives i 45 consells esportius distribuïts arreu del territori, entre altres organitzacions. Totes aquestes entitats són només **un petit exemple del gran sotabosc d'agents que tenen un gran impacte en la dinamització i educació d'infants i joves.**

Alhora, les escoles i els instituts poden tenir un rol actiu en la creació de ponts i sinergies entre l'educació formal i el fora escola que els reforcin mútuament i que facilitin que les oportunitats educatives fora escola arribin a tots els infants i joves i els beneficiïn de manera equitativa.

Aquests impactes es poden veure incrementats si els seus esforços es connecten i coordinen en funció d'objectius compartits. **Els ajuntaments tenen una clara oportunitat a l'hora d'assumir aquest rol.**

Una aliança amb la comunitat educativa per liderar el desplegament de la política fora escola

Per impulsar la governança de la política fora escola, calen la cooperació, la coordinació i l'acompanyament dels agents educatius, socials, culturals, esportius i institucionals del barri, poble o ciutat. I el lideratge de l'ajuntament és imprescindible.

En aquest sentit, caldria garantir l'existència de tres espais de diferent nivell per fer-ho possible: el primer **és el marc polític de consens** que legitima i posa les bases per al desplegament de les polítiques, el segon **connecta tots els agents de la comunitat** que intervenen en el fora escola i fa possible que treballin conjuntament, i el tercer és **un espai intern entre les diferents àrees i els diferents serveis de l'ajuntament** que vetlla perquè totes les accions liderades des de l'administració local (o supralocal en el cas de territoris rurals o municipis petits) i en l'àmbit del fora escola estiguin alineades amb tots els agents educatius del territori.

PACTE LOCAL PER L'EDUCACIÓ 360

Acord d'ampli consens entre els diferents grups polítics i agents educatius, socials, culturals, juvenils i de lleure per desplegar polítiques d'equitat amb una perspectiva comunitària.

El pacte recull i comparteix **diagnosi, visió estratègica, reptes i prioritats**, i ha de servir de marc per al desplegament de les polítiques educatives que garanteixen l'accés i participació de tots els infants, adolescents i joves en una oferta d'activitats extraescolars i de lleure al municipi diversa i de qualitat

XARXA EDUCATIVA LOCAL – TAULA COMUNITÀRIA

Formada pels diferents agents que intervenen en la implementació de les activitats i els programes educatius adreçats a la infància i l'adolescència, és un espai que es constitueix i consolida com el marc de treball conjunt per **detectar necessitats i construir, coordinar i avaluar l'oferta d'activitats** fora escola del municipi d'acord amb els criteris d'equitat i qualitat establerts pel pacte local per l'educació 360. Aquesta xarxa ha de comptar amb un referent tècnic que la impulsi i dinamitzi.

COMISSIÓ TRANSVERSAL D'EDUCACIÓ 360 DE L'AJUNTAMENT

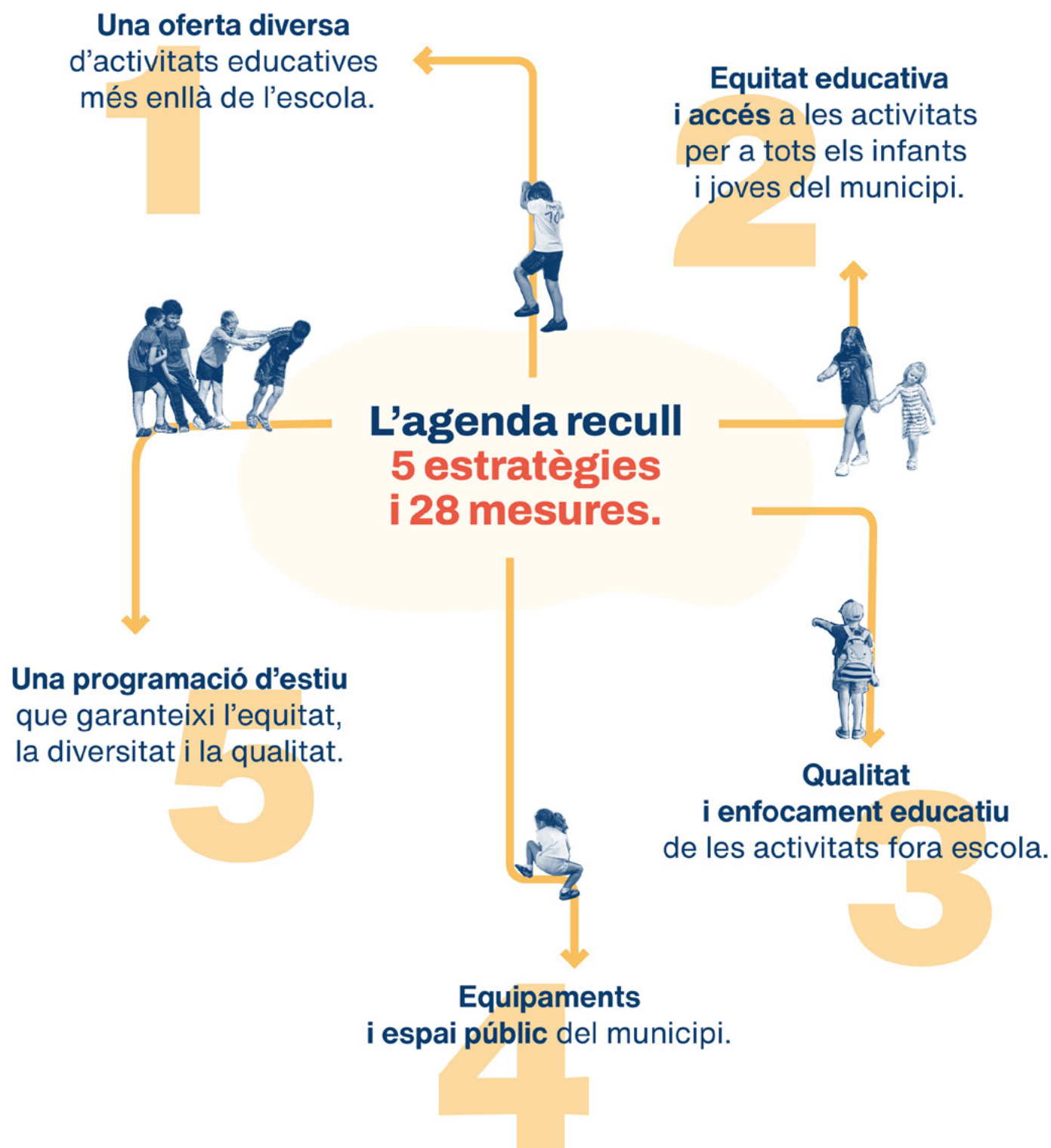
Comissió de treball de la qual formen part les diferents àrees de l'ajuntament implicades en l'oferta fora escola: educació, joventut, infància, cultura, esports, serveis socials, participació, etc.

La principal finalitat d'aquesta comissió és garantir que **la intervenció des de tots els àmbits municipals estigui alineada amb els reptes i les prioritats** del pacte local i amb les **necessitats** que planteja la xarxa educativa local, i que alhora es dugui a terme des d'una **gestió eficient i des d'una optimització dels recursos municipals**.



5 estratègies i 28 mesures per a uns municipis 360

Millorar les oportunitats educatives en el fora escola: de qualitat,
per a tothom —infants, adolescents i joves— i durant tot l'any.



1. Liderar i coordinar una aliança amb la comunitat educativa del municipi per al desplegament de la política fora escola local

El lideratge i la coordinació de l'ajuntament és clau a l'hora de mobilitzar i activar tots els recursos i potencials de la comunitat educativa local. Alhora, també és necessari conèixer i mantenir el diàleg constant amb la xarxa del municipi per planificar i desplegar la política fora escola.

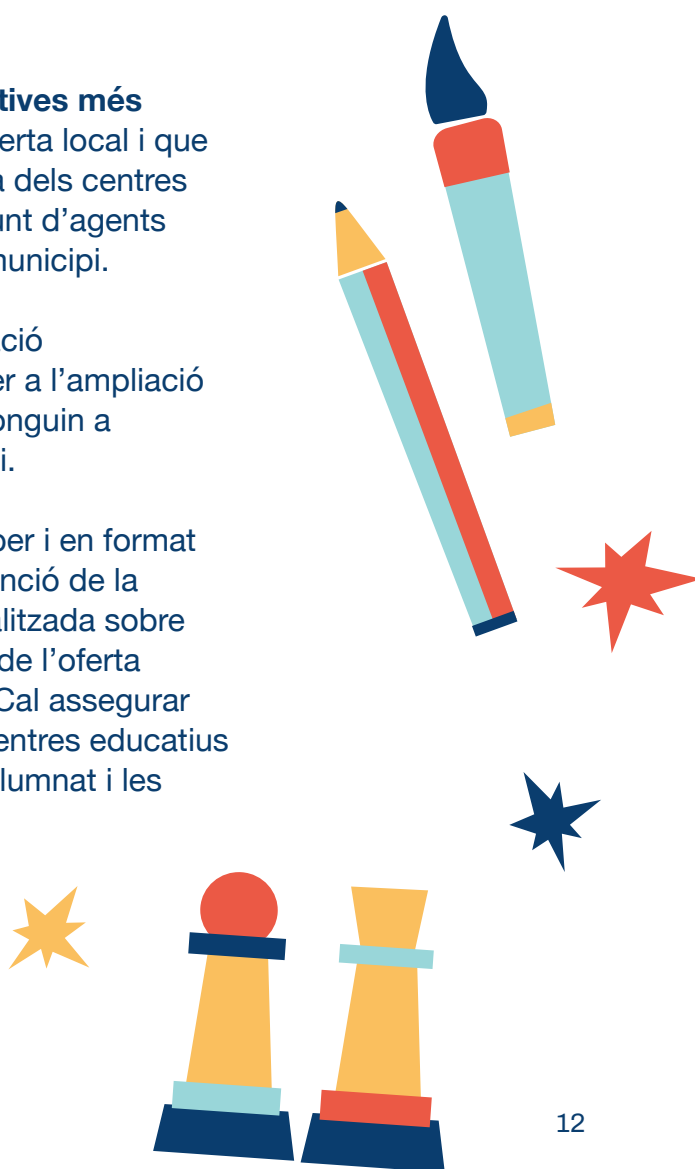
És des d'aquesta dinàmica de complementarietat, des de la coordinació i la cogestió d'iniciatives i programes, que es pot pensar en una oferta municipal d'activitats extraescolars i de lleure que sigui diversa, equitativa i de qualitat.

Mesures:

- 1.1 Crear un **catàleg d'activitats educatives més enllà de l'escola** que agrupi tota l'oferta local i que incorpori la pròpia de l'ajuntament, la dels centres educatius, la de les AFA i la del conjunt d'agents de la comunitat socioeducativa del municipi.

El catàleg ha de garantir la programació d'activitats que es considerin clau per a l'ampliació d'oportunitats educatives i que responguin a necessitats identificades del municipi.

Aquest catàleg pot ser en format paper i en format d'un **cercador web** que faciliti l'obtenció de la informació rellevant de manera actualitzada sobre el conjunt de recursos i oportunitats de l'oferta d'activitats educatives del municipi. Cal assegurar que aquest catàleg arribi a tots els centres educatius perquè puguin fer-ne difusió entre l'alumnat i les famílies.



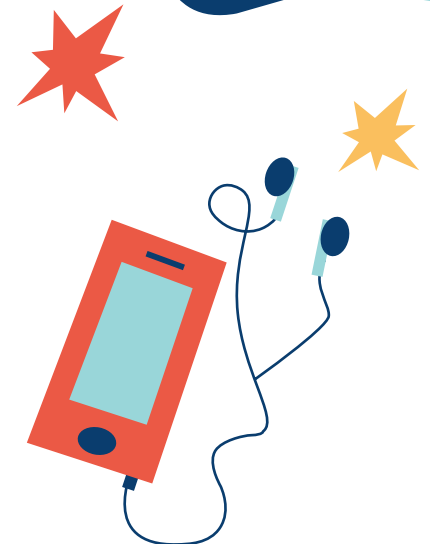
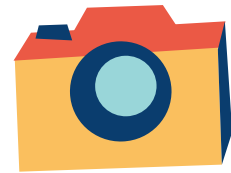
1.2 Oferir un catàleg de suport municipal als agents educatius proveïdors d'activitats educatives més enllà de l'escola (entitats educatives, culturals, esportives, de famílies, etc.) perquè puguin desenvolupar la seva tasca amb garanties de qualitat i continuïtat: amb recursos econòmics, acompanyament, assessorament especialitzat en diferents qüestions, formació, eines de treball, incentius de millora, espais de trobada i intercanvi, etc.

1.3 Dissenyar una programació supramunicipal d'activitats educatives fora escola coordinada i compartida, fent ús de recursos compartits o disponibles en administracions supramunicipals (consells comarcals, diputacions).

La manca de recursos sovint és una barrera important a l'hora de garantir un programa ambiciós d'educació fora escola, i per això cal buscar mecanismes de cooperació amb altres ajuntaments i institucions. Per altra banda, en moltes ocasions es poden generar programes i activitats amb millors resultats si es dissenyen i es desenvolupen amb una mirada més enllà del municipi. En aquests casos, la creació d'instruments de coordinació i cooperació comarcal o intermunicipal pot millorar tant l'accés a les activitats educatives fora l'escola com la seva qualitat.

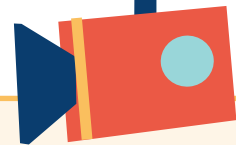
1.4 Obrir una oficina informativa de les activitats educatives fora escola durant la temporada d'inscripcions adreçada a les famílies per facilitar la informació, orientació i inscripció en relació amb les activitats educatives del municipi.

És clau que en l'oficina s'ofereixi orientació i informació accessible, comprensible i, si cal, adaptada a les diversitats lingüístiques i funcionals de les persones sobre l'oferta d'activitats, el calendari i horari, el programa educatiu i de lleure, els preus i les beques/subvencions, etc. També és clau que es facilitin els tràmits d'inscripció i altres processos administratius vinculats a l'accés a les activitats extraescolars (beques, subvencions, etc.), particularment en el cas d'aquelles famílies amb més barreres.



1.5 **Connectar els espais de participació d'infants i joves del municipi** (consell d'infants, consell d'adolescents, assemblea jove...) i incorporar-los al codisseny d'espais i activitats d'educació fora escola d'estiu.

La veu i opinió dels infants i joves ha de tenir un paper en el disseny de la política d'educació fora escola i d'estiu. Per això és necessària una interlocució continuada amb la població infantil i juvenil del municipi en els seus propis espais i activitats; cal introduir la seva mirada en els processos d'organització, valoració i decisió en matèria d'activitats extraescolars i de lleure fora escola perquè, finalment, responguin als seus interessos, inquietuds, expectatives i necessitats, i se'n garanteixi la diversitat, qualitat i accessibilitat.



“Treballar una estratègia de ciutat requereix moltes veus, moltes mirades i sobretot molta il·lusió. El grup motor de l'estratègia 360 de Viladecans està compost per una multiplicitat de mirades, vingudes d'estaments i organitzacions diferents, amb l'objectiu de dissenyar, desenvolupar i impulsar cadascuna de les accions. Si volem que una ciutat sencera sigui educadora, si volem que els espais i els moments siguin educadors, amb criteris inclusius i d'equitat, tothom és absolutament necessari.”



Gisela Navarro Fuster

Segona tinenta d'alcalde d'Acció Comunitària i Polítiques d'Igualtat de l'Ajuntament de Viladecans



“El programa Adolescències 360 ens ha ajudat a conceptualitzar, organitzar i donar importància al lleure dels i les adolescents, i a fer un treball transversal dins el mateix ajuntament i amb altres entitats de la ciutat. També ha servit per ampliar l'oferta que fins llavors teníem de lleure educatiu, de participació adolescent i d'acompanyament a les famílies.”

Francesc Arolas Pou

Tinent d'alcaldia de l'Àrea d'Educació i Cohesió de l'Ajuntament de Granollers, regidor d'Educació, d'Infància i Adolescència i de Govern Obert i Transparència

2. Garantir l'equitat educativa i l'accés a les activitats fora escola a tots els infants, adolescents i joves del municipi

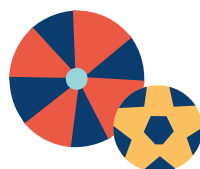
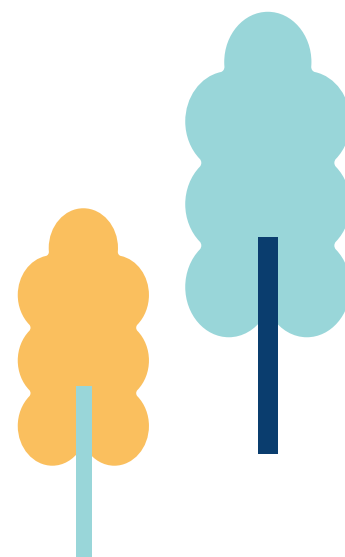
Malgrat el gran valor educatiu i els beneficis individuals i col·lectius del fora escola, encara és un àmbit on hi ha una gran desigualtat en l'accés i la distribució. Alhora, això tendeix a reforçar també dinàmiques de segregació escolar. Per intentar avançar en l'equitat educativa, és necessari desplegar instruments per garantir i incentivar l'accés al fora escola de tots els infants, joves i famílies del municipi, sobretot els d'aquelles famílies més vulnerables o que troben més barreres en la participació.

Amb aquesta estratègia, l'ajuntament mobilitza recursos i planifica i comunica la política fora escola local per garantir l'equitat educativa i l'accés al fora escola de totes les famílies del municipi, superant les barreres econòmiques, culturals, informatives, digitals o de gènere.

Mesures:

- 2.1 Crear i dotar una beca 360** per augmentar la participació d'infants i adolescents de perfil vulnerable de 6 a 16 anys, especialment en les activitats artístiques, científiques i tecnològiques, almenys dues tardes la setmana, o bé ampliar el pressupost destinat a beques i ajuts educatius.

Per tal de garantir l'accés dels perfils més vulnerables, es pot facilitar el tràmit de sol·licitud de les beques (amb opció a cobrir el 100% del cost) mitjançant l'atorgament directe als infants i adolescents amb informe de risc social.



2.2 Implementar o ampliar la tarifació social dels preus de les activitats educatives en el fora escola per establir els preus de les activitats d'acord amb el nivell de renda i la capacitat adquisitiva de la població. Aquesta mesura es pot introduir a les escoles municipals de música i a les escoles d'arts, així com en altres activitats i serveis educatius que proveeixin l'ajuntament i les entitats locals.

2.3 Reservar el 30% de les places de les activitats educatives fora escola (de titularitat municipal o finançades amb fons públics) per a participants amb perfils vulnerables, i omplir aquestes places amb les derivacions dels centres educatius i dels serveis socials.

2.4 Garantir una oferta d'activitats educatives fora escola equilibrada i de qualitat a tots els barris i totes les àrees del municipi, especialment en aquells amb menys teixit social i/o en els centres d'alta i màxima complexitat.

A l'hora de dissenyar i programar les activitats fora escola s'hauran de proposar activitats a tots els barris, especialment als de més difícil accés o més allunyats dels equipaments municipals, i oferir suport tècnic i logístic a les entitats dels barris perquè puguin disposar dels espais necessaris i del material i els recursos adequats per fer activitats fora escola. En els casos en què no hi hagi prou demanda, es poden oferir alternatives, com ara programes socioeducatius en medi obert, a partir de la dinamització d'activitats a l'espai públic.

2.5 Crear ajuts directes a la mobilitat, com per exemple implementar la gratuïtat del transport públic municipal, adaptar la freqüència i els horaris del transport escolar i el transport públic, i valorar la possibilitat d'adoptar els camins escolars, per tal de facilitar la mobilitat d'infants, adolescents i joves i d'aquesta manera garantir la seva assistència a les activitats fora escola.



- 2.6 Formar, contractar o subvencionar professionals de suport en les activitats educatives** fora escola amb formació específica per evitar discriminacions i garantir la inclusió de les persones amb diversitats funcionals, així com el seu desenvolupament durant les activitats.

Calen figures d'integració social per facilitar activitats als i les participants amb diversitat funcional o formar els agents educatius, vetlladors i vetlladores en competències d'atenció a participants amb diversitat funcional. I, si és possible, cal mantenir els mateixos equips durant tot el període en què es desenvolupin les activitats.



- 2.7 Revisar i dissenyar tots els materials de comunicació i difusió de l'oferta d'activitats educatives del fora escola local de manera que s'evitin discriminacions** per raó de gènere, d'origen i d'edat i, així, s'afavoreixi l'accés divers i equitatiu a les activitats del fora escola.



En aquest sentit, **el cercador web ha de ser accessible** per al conjunt de les famílies del municipi, així com per a infants, adolescents i joves, i s'han de diversificar els canals i els idiomes de difusió per arribar a tothom.



- 2.8 Oferir tastets d'activitats extraescolars** a l'inici del curs adreçats especialment als infants i adolescents amb menys possibilitats d'accedir-hi per tal que les coneguin i per facilitar la seva participació.

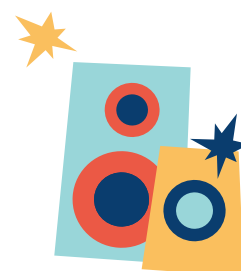
Iniciatives com el passaport d'aprenentatges, el cercador, la fira d'activitats o la setmana de portes obertes poden facilitar el coneixement i l'accés a les activitats per als participants i famílies.



2.9 Oferir espais informatius i d'acompanyament personalitzat a les famílies de perfils vulnerables i amb menys participació en les activitats educatives fora escola per tal de comunicar-los els beneficis de les activitats, combatre prejudicis i resoldre dubtes, oferir suport en la inscripció i la sol·licitud d'ajuts, orientar en la tria de les activitats, informar dels aspectes pràctics més rellevants, etc. A l'hora de fer-ho, diversos professionals dels centres educatius i d'altres que hi col·laboren (figures mediadores, educadores...) han de tenir-hi un paper central, donada la proximitat que tenen amb totes famílies.



2.10 Crear la figura del dinamitzador municipal 360 incorporat als centres educatius o els equipaments municipals per orientar i acompanyar joves, adolescents i famílies en el procés de tria, inscripció i seguiment de la seva activitat fora escola. Aquesta figura també serà important per fomentar la participació en les activitats fora escola, dissenyar itineraris formatius i promoure espais de suport educatiu.



“Més de 1.200 nens i nenes han participat en les activitats extraescolars de caràcter gratuït i universal que, liderades per l'ajuntament, han ofert totes les escoles d'infantil i primària durant el curs. Més del 50% dels nens i nenes escolaritzats han incrementat de forma exponencial les seves experiències educatives, gairebé la meitat han accedit a una activitat extraescolar per primer cop a la seva vida.”



Valentí Santos Gallego

Director del Patronat d'Atenció a les Persones de Martorell

“La finalitat de la mesura de govern de Barcelona és ampliar el dret a l'educació més enllà de l'escola. Es volen garantir, com a mínim, dues tardes d'activitats extraescolars diverses, de qualitat i accessibles a tots els infants i adolescents de la ciutat, en un marc col·laboratiu i d'objectius compartits entre administracions i teixit social. Volem que tots els infants i adolescents de 6 a 16 anys de la ciutat puguin gaudir d'activitats extraescolars, que tots els barris tinguin una oferta suficient, diversa i complementària entre centres, entitats i equipaments, i que les barreres d'accés (econòmiques, territorials, informatives, etc.) es vagin reduint.”



Isabel Moreno Gómez

Directora d'Educació, Àrea de Cultura, Educació, Ciència i Comunitat de l'Ajuntament de Barcelona

3. Impulsar la qualitat i l'enfocament educatiu de les activitats fora escola

Sabem que un fora escola d'alta qualitat té beneficis tant en el rendiment educatiu com en el desenvolupament de competències dels infants i adolescents. A més, també redueix el risc d'exclusió i les desigualtat educatives, i contribueix a aconseguir uns municipis més cohesionats. Per això és necessari crear programes i projectes locals de fora escola amb una mirada educativa que faci augmentar els seus beneficis per a joves i infants.

En aquesta estratègia, l'ajuntament crea i desplega instruments per garantir la qualitat i l'enfocament educatiu de les activitats fora escola, tot garantint la personalització i la continuïtat de les trajectòries educatives per a tots els joves, adolescents i infants del municipi.

Mesures:

3.1 Facilitar suport tècnic i pedagògic a les entitats proveïdores d'activitats al municipi per incrementar la qualitat dels programes i les activitats fora escola, i assegurar-ne la coordinació amb els centres educatius.

Entre altres coses, aquest suport hauria de garantir la diversificació de l'oferta local d'activitats, la continuïtat i progressivitat dels aprenentatges en totes les àrees, especialment en activitats tecnològiques, científiques, culturals i artístiques, i la connexió dels aprenentatges dins i fora escola.

3.2 Crear i consensuar amb la xarxa educativa un marc de competències transversals per a les activitats fora escola del municipi, o per als programes de reforç escolar.

És necessari adoptar una visió comuna i compartida amb la xarxa educativa del municipi (centres educatius, famílies, infants i joves, entitats, etc.) sobre quines competències necessiten infants, adolescents i joves per al seu desenvolupament social, educatiu i personal. I generar un llenguatge comú que permeti connectar les competències adquirides en l'educació formal amb les adquirides en el fora escola. N'és un exemple el Passaport Edunauta.



- 3.3** Impulsar i consensuar un **sistema d'homologació de les activitats extraescolars** per tal de garantir-ne la qualitat i els beneficis per als infants i adolescents que hi participen.

Un sistema d'homologació ha de garantir que tota entitat que organitzi una activitat compleixi tot un seguit de requisits que s'haurien d'acordar amb la comunitat educativa del municipi (valors, programació inclusiva, compliment de normatives, etc.), i alhora fomentar la qualitat i coherència de totes les activitats que es desenvolupen al municipi.

- 3.4** **Formar i capacitar els perfils professionals educadors** per garantir i reconèixer la qualitat educativa de la seva tasca i ampliar les seves competències d'acompanyament educatiu, orientació i detecció de situacions de risc.



“A Montcada hem fet un procés compartit per establir criteris i orientacions respecte de la qualitat de les activitats extraescolars que ha servit per conèixer i consensuar les diferents mirades i perspectives en relació amb el lleure educatiu de les diferents àrees municipals i els diferents agents del territori. I per identificar allò que cal millorar dels diferents àmbits d'actuació, com també per crear-ne de nous.”

Montserrat Marcos Pino

Cap dels Serveis d'Educació i d'Infància i Joventut de l'Ajuntament de Montcada i Reixac



“El Passaport Edunauta ha obert els ulls, ha encetat diàlegs i reflexions i ha provocat aprenentatge en diverses aules de l'escola i en nombroses famílies del Palau d'Anglesola. A més, ha demostrat que és una eina positiva també per als municipis petits. És una bona estratègia, pràctica i plausible, i ha ajudat a créixer la Comissió 360 local, avesada a fer més filosofia educativa que praxi.”

Francesc Balcells i Teixidó

Alcalde del Palau d'Anglesola

4. Mobilitzar i adaptar els equipaments i l'espai públic a les activitats educatives fora escola

Malgrat la gran diversitat de municipis a Catalunya, hi ha un àmbit bàsic en el qual tots coincideixen: els ajuntaments són els principals gestors de l'espai públic i dels equipaments. Això té un gran valor per als municipis, tant per la capacitat que atorga als ajuntaments per mobilitzar i activar uns recursos primordials de l'àmbit local com per la capacitat de creació d'espais compartits, socialitzadors, equitatius, educadors i democràtics.

En aquesta estratègia, l'ajuntament impulsa intervencions i nous usos en l'espai públic i els equipaments municipals per adaptar-los a les activitats del fora escola i incentivar-ne l'ús educatiu.

Mesures:

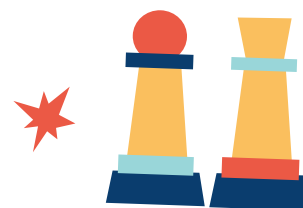
4.1 Obrir i habilitar les instal·lacions i els espais dels centres educatius i d'altres equipaments municipals per al conjunt de la ciutadania en horari no lectiu per a activitats educatives, acompanyant els equipaments perquè vinculin el seu projecte al programa fora escola municipal:³ biblioteca escolar, patis oberts, etc.

4.2 Facilitar la cessió dels equipaments municipals a les entitats del teixit social i comunitari del barri o municipi, a través del reglament municipal, perquè puguin desenvolupar-hi activitats educatives

Des de l'ajuntament hauran d'adaptar-los (o donar suport a l'entitat o servei a qui els cedeixin) per garantir que siguin saludables, segurs i accessibles.

³ En aquest sentit són bones pràctiques els projectes "Patis verds" i "Refugis climàtics" implementats a molts centres de Barcelona.

4.3 Redissenyar l'espai públic de l'entorn escolar per fer-lo un espai estimulant, segur i jugable, adequat per a les activitats educatives més enllà de l'escola: pacificació del trànsit, elements de joc lliure i de trobada comunitària, etc. En aquest sentit, les recents pacificacions d'entorns escolars en ciutats com Barcelona demostren que existeix una àmplia demanda social per convertir en jugables i segurs els entorns escolars.



Per fer-ho, és clau la participació dels infants i joves en el procés de decisió i en el disseny de l'espai públic.

4.4 Acompanyar i assessorar els equipaments municipals perquè enriqueixin el seu projecte amb un programa d'extraescolars de tardes; d'aquesta manera es facilita la diversificació de l'oferta i dels espais i els territoris on es desenvolupen les activitats, i s'apropa als infants i joves del municipi a la xarxa d'equipaments del seu entorn.



“Ciutat Jugable és una estratègia per ampliar, millorar i diversificar les oportunitats de joc a l'espai públic per als infants, adolescents i el conjunt de la ciutadania. Mitjançant intervencions urbanes i programes socioeducatius es transforma la ciutat en un entorn ric en oportunitats de joc, aprenentatge, salut i vida comunitària. Barcelona n'ha estat pionera amb el Pla de joc a l'espai públic amb horitzó 2030, en el qual es poden inspirar altres municipis de Catalunya.”



Laia Pineda

Directora de l'Institut Infància i Adolescència de Barcelona



5. Oferir una programació d'activitats educatives d'estiu que garanteixi l'equitat, la diversitat i la qualitat educativa

Quan comencen les vacances escolars, molts infants, adolescents i joves gaudeixen durant algunes setmanes de juliol i agost d'activitats educatives de lleure: colònies, campaments i rutes, campus esportius, casals, activitats comunitàries, pràctica intensiva de disciplines diverses, etc. Però aquesta oferta educativa d'estiu no arriba a tots els infants, fet que genera una bretxa educativa d'estiu entre els que hi accedeixen i els que no.

En aquesta estratègia, l'ajuntament lidera actuacions per acompanyar les famílies d'entorns més vulnerables, oferir una programació d'activitats estimulants extensa, inclusiva, diversificada i cocreada amb infants i joves, i desplegar mesures d'accessibilitat, com ara ajuts econòmics, simplificació de tràmits, informació vehiculada a través de figures de referència i la coordinació entre escola i entorn.

Mesures:

- 5.1 Crear un únic catàleg local que agrupi l'oferta d'activitats d'estiu** de totes les àrees municipals (esports, cultura, educació, infància, joventut, etc.) i de totes les entitats i empreses i tots els proveïdors del municipi, i que posi l'accent en els beneficis educatius de les activitats de lleure del municipi.

L'oferta local hauria de respondre a les necessitats educatives de totes les edats i estimular que petits i grans gaudeixen d'experiències que fomentin el seu autoconeixement i el desenvolupament personal.

Així mateix, hauria de facilitar als i les participants el descobriment de l'entorn i el sentiment de pertinença a la comunitat a través de metodologies de cocreació i participació ciutadana entorn de les activitats d'estiu.



5.2 Establir uns criteris de qualitat, equitat, equilibri i inclusió aplicables a tot el catàleg d'estiu, de manera que les activitats siguin espais inclusius, no segregadors, accessibles, confortables i segurs.

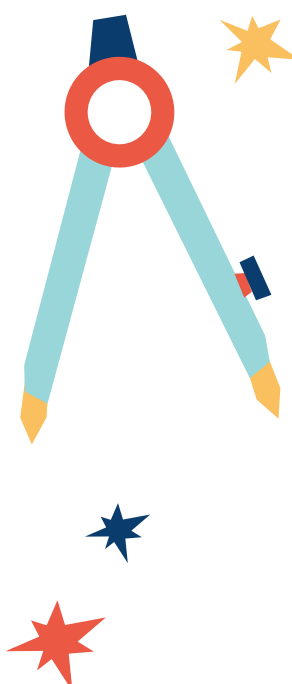
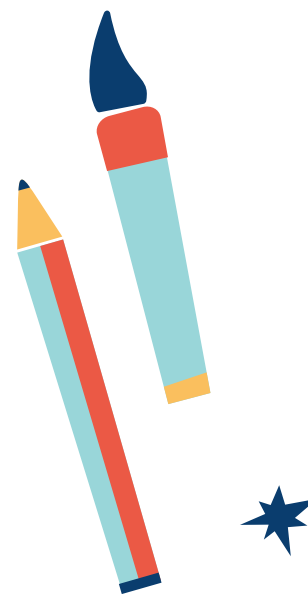
Juntament amb l'elaboració d'un únic catàleg local d'activitats d'estiu, es pot elaborar un llistat de criteris comuns per garantir que totes aquestes activitats afavoreixin la participació d'infants i adolescents de tots els barris i perfils socioeducatius, facilitin la cohesió i la mixtura social, i fomentin unes relacions respectuoses i lliures d'estereotips de gènere, de classe social i socioculturals.

Es pot vetllar pel compliment dels criteris de qualitat mitjançant l'adhesió a un pacte local, un sistema d'homologació o d'atorgament d'ajuts municipals o bé espais formatius per als professionals i el voluntariat de les activitats d'estiu.

5.3 Crear beques i ajuts d'estiu per garantir que tots els infants i adolescents de 6 a 16 anys en situació de pobresa participin un mínim de dues setmanes en casals d'estiu.

Els ajuts han de ser accessibles: la informació sobre qui els pot sol·licitar i quins procediments ha de seguir ha de ser fàcil d'obtenir i d'entendre, més enllà de barreres lingüístiques i digitals.

Per evitar procediments llargs (convocatòries amb procediment de valoració), es pot organitzar un sistema d'atorgament directe a les famílies amb seguiment dels serveis socials o amb beca menjador. La tarifació social del preu de les activitats, juntament amb un sistema unificat d'inscripcions, també pot ajudar a fer més accessible l'oferta i a garantir l'equitat educativa durant l'estiu.



- 5.4 Oferir serveis complementaris (menjador, acollida, etc.) de baix cost o gratuïts** que cobreixin les necessitats dels infants, adolescents i joves participants de les famílies que no puguin fer front a la despesa.

Juntament amb la reducció dels preus o la gratuïtat de les activitats, cal oferir la gratuïtat dels serveis complementaris de les activitats de jornada sencera (casals d'estiu), com el servei d'acollida i el menjador, a les famílies que tenen dificultats econòmiques per tal que el seu cost no signifiqui un obstacle a la participació.

- 5.5 Promoure i estructurar la prescripció educativa i l'acompanyament a les famílies** per garantir la participació d'infants i joves vulnerables i poc usuals a les activitats d'estiu.

Les figures educadores referents i més pròximes a les famílies de perfils vulnerables, i especialment les vinculades als centres educatius (com tutors, tutores, educadores, etc.), tenen un rol molt rellevant a l'hora d'aconseguir que infants i joves d'aquests perfils accedeixin a les activitats d'estiu i puguin beneficiar-se dels aprenentatges que s'hi adquireixen.



“A Sant Boi de Llobregat, hem vist que el treball conjunt amb els diferents àmbits municipals en la configuració de l’oferta d’activitats d’estiu permet que aquesta oferta sigui més diversa, més inclusiva, més equitativa i, en definitiva, guanyi en qualitat.”



Concepción Andrés Mora

Cap de la Unitat d’Infància, Adolescència i Família de l’Ajuntament de Sant Boi de Llobregat



“A Castellar del Vallès, incorporar el projecte de l’estiu enriquit al Programa d’actuació municipal com a actuació de mandat ens ha servit per consolidar el projecte, donar-li més recursos i més força tant dins com fora de l’Ajuntament, en el treball en xarxa amb els centres educatius, les entitats de lleure i els proveïdors d’activitats.”

Dani Pérez

Regidor de Cicles de Vida i LGTBIQ+ de l’Ajuntament de Castellar del Vallès

“Gràcies al circuit establert entre centres educatius del municipi i el SOAC de detecció d’alumnat vulnerable, els últims dos anys hem pogut assegurar un estiu enriquit i inclusiu a més de 300 infants i joves.

Des de les comissions d’atenció a la diversitat dels centres es va fer una detecció d’aquell alumnat que podia ser becat a les activitats d’estiu i es va derivar al SOAC. Les TIS dels centres, juntament amb el SOAC, han ajudat les famílies a fer la inscripció virtual als casals. El SOAC ha vetllat perquè tots els infants derivats dels centres puguin aprofitar les activitats d’estiu que es duen a terme al municipi, amb la qual cosa s’ha aconseguit la igualtat d’oportunitats per a tots els nens i nenes de Guissona.

Des del SOAC es fa un acompanyament a les famílies i als alumnes subvencionats durant tot l’estiu, un acompanyament que assegura que l’alumnat derivat pels centres assisteix a les activitats.”



Marta Giorgini

Referent del Servei d’Orientació d’Àmbit Comunitari - PEE Guissona, Ajuntament de Guissona

Soc la nova regidora d'educació, per on començo?

Arran de les particularitats i necessitats del teu municipi i dels objectius del teu programa educatiu, pots haver identificat algunes estratègies i mesures que haurien de ser les prioritàries en el proper mandat. Alhora, no totes les estratègies i mesures requereixen mobilitzar i activar els mateixos recursos. Per tant, la tria de quines mesures són prioritàries està condicionada als recursos disponibles, les línies polítiques, etc.

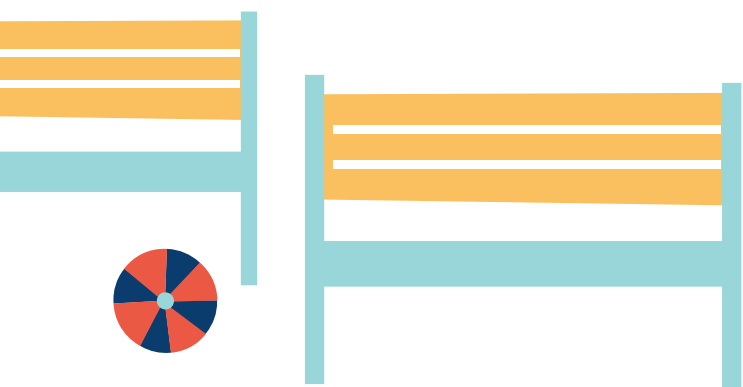
En aquest sentit, presentem **una guia d'acompanyament per a la selecció de les palanques més importants que s'han d'activar i mobilitzar per tal de tirar endavant les mesures prioritàries.**

Algunes mesures requereixen, fonamentalment, activar el lideratge que es pot exercir des de l'Ajuntament i la capacitat de construir espais de diàleg i col·laboració o de generar consens per connectar els diferents actors educatius del municipi (**governança**). D'altres demanen modificacions reglamentàries o elaborar noves normatives a escala local (**regulació**). Algunes accions, particularment serveis i activitats, cal que les proveeixi directament l'Ajuntament (**provisió**). Finalment, les mesures poden requerir, en major o menor grau, l'activació del pressupost municipal a través d'inversió o de mesures econòmiques (**pressupost**).

A continuació pots veure de manera simplificada quines d'aquestes quatre palanques són més importants —i amb quin grau d'intensitat— per poder tirar endavant cada una de les mesures.



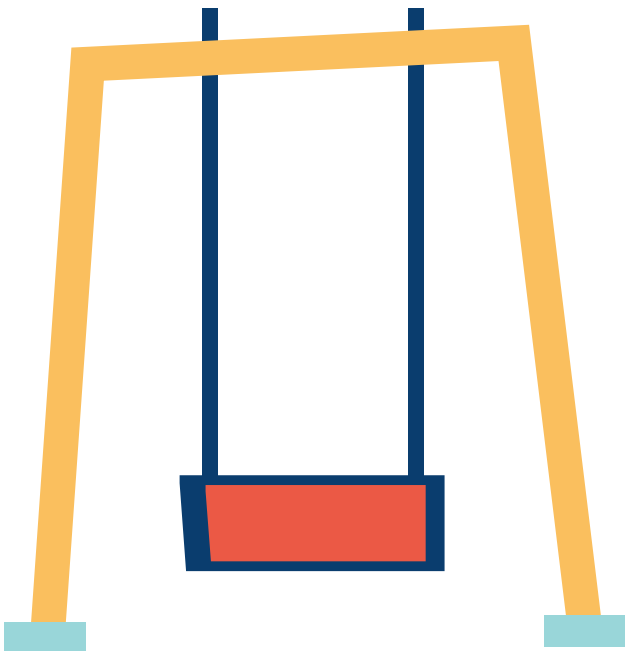
1. UNA OFERTA DIVERSA D'ACTIVITATS EDUCATIVES MÉS ENLLÀ DE L'ESCOLA				
Mesures				
	GOVERNANÇA	REGULACIÓ	PROVISIÓ	PRESSUPOST
Crear un catàleg d'activitats educatives més enllà de l'escola.	3	0	0	0
Oferir un catàleg de suport municipal per als agents educatius més enllà de l'escola.	3	2	0	2
Dissenyar una programació supramunicipal d'activitats educatives fora escola coordinada i compartida.	3	2	0	0
Obrir una oficina informativa de les activitats educatives fora escola durant la temporada d'inscripcions.	3	1	3	2
Connectar els espais de participació d'infants i joves i incorporar-los al codisseny d'espais i activitats.	3	0	0	0



2. EQUITAT EDUCATIVA I ACCÉS A LES ACTIVITATS PER A TOTS ELS INFANTS I JOVES DEL MUNICIPI				
Mesures				
	GOVERNANÇA	REGULACIÓ	PROVISIÓ	PRESSUPOST
Crear una beca 360 per augmentar la participació d'infants i adolescents vulnerables.	0	2	0	3
Implementar la tarifació social als preus de les activitats educatives fora escola.	0	2	2	3
Reservar el 30% de les places de les activitats per a participants vulnerables.	0	3	2	3
Garantir una oferta d'activitats educatives fora escola equilibrada i de qualitat als barris i àrees del municipi amb menys oferta i menys teixit social.	3	1	3	2
Crear ajuts directes a la mobilitat per tal de facilitar l'assistència a les activitats fora escola.	0	2	1	3
Formar, contractar o subvencionar professionals de suport amb formació específica per evitar discriminacions i garantir la inclusivitat.	0	1	2	2
Revisar i dissenyar tots els materials de comunicació i difusió de l'oferta d'activitats local per evitar discriminacions per raó de gènere, d'origen i d'edat.	0	1	0	1



Oferir tastets d'activitats extraescolars a l'inici del curs amb perspectiva de gènere.	1	0	2	2
Oferir espais informatius i d'acompanyament personalitzat a les famílies de perfils vulnerables i amb menys participació a les activitats educatives fora escola.	3	0	3	3
Crear a la figura del dinamitzador municipal 360 incorporat als centres educatius o equipaments municipals per orientar i acompanyar en el procés de tria, inscripció i seguiment de les activitats fora escola.	1	1	2	2



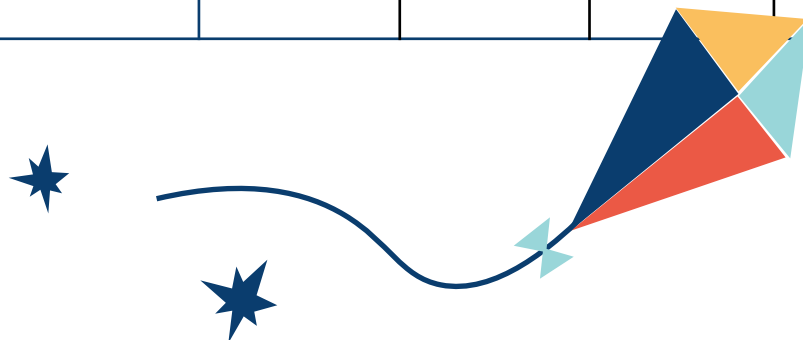
3. QUALITAT I ENFOCAMENT EDUCATIU DE LES ACTIVITATS FORA ESCOLA				
Mesures	GOVERNANÇA	REGULACIÓ	PROVISIÓ	PRESSUPOST
	Facilitar suport tècnic i pedagògic a les entitats proveïdores d'activitats al municipi.	1	0	3
Crear un marc de competències transversals consensuat amb la xarxa educativa.	3	2	0	0
Impulsar un sistema d'homologació de les activitats extraescolars per tal de garantir-ne la qualitat.	3	3	0	0
Formar i capacitar els perfils professionals educadors per garantir i reconèixer la qualitat educativa de la seva tasca.	0	0	2	2



4. EQUIPAMENTS I ESPAI PÚBLIC DEL MUNICIPI				
Mesures				
	GOVERNANÇA	REGULACIÓ	PROVISIÓ	PRESSUPOST
Obrir i habilitar les instal·lacions i els espais dels centres educatius i d'altres equipaments municipals per al conjunt de la ciutadania en horari no lectiu.	2	3	1	1
Facilitar la cessió dels equipaments municipals a les entitats del teixit social i comunitari del barri o municipi.	2	3	0	0
Redissenyar l'espai públic de l'entorn escolar per fer-lo un espai estimulant, segur i jugable.	1	3	0	2
Acompanyar i assessorar els equipaments municipals perquè enriqueixin el seu projecte amb un programa d'extraescolars de tardes.	3	3	3	3



5. UNA PROGRAMACIÓ D'ESTIU QUE GARANTEIXI L'EQUITAT, LA DIVERSITAT I LA QUALITAT				
Mesures				
	GOVERNANÇA	REGULACIÓ	PROVISIÓ	PRESSUPOST
Crear un únic catàleg local que agrupi l'oferta d'activitats d'estiu de totes les àrees municipals.	3	3	0	0
Establir uns criteris de qualitat, equitat, equilibri i inclusió aplicables a tot el catàleg d'estiu.	3	2	0	0
Crear beques i ajuts d'estiu per garantir que tots els infants i adolescents de 6 a 16 anys en situació de pobresa participin un mínim de dues setmanes en casals d'estiu.	0	0	0	3
Oferir serveis complementaris (menjador, acollida, etc.) de baix cost o gratuïts.	3	2	2	3
Promoure i estructurar la prescripció educativa i l'acompanyament a les famílies per garantir la participació d'infants i joves vulnerables i poc usuals a les activitats d'estiu.	0	0	2	0







EDUCACIÓ **360** 
EDUCACIÓ A TEMPS COMPLET