



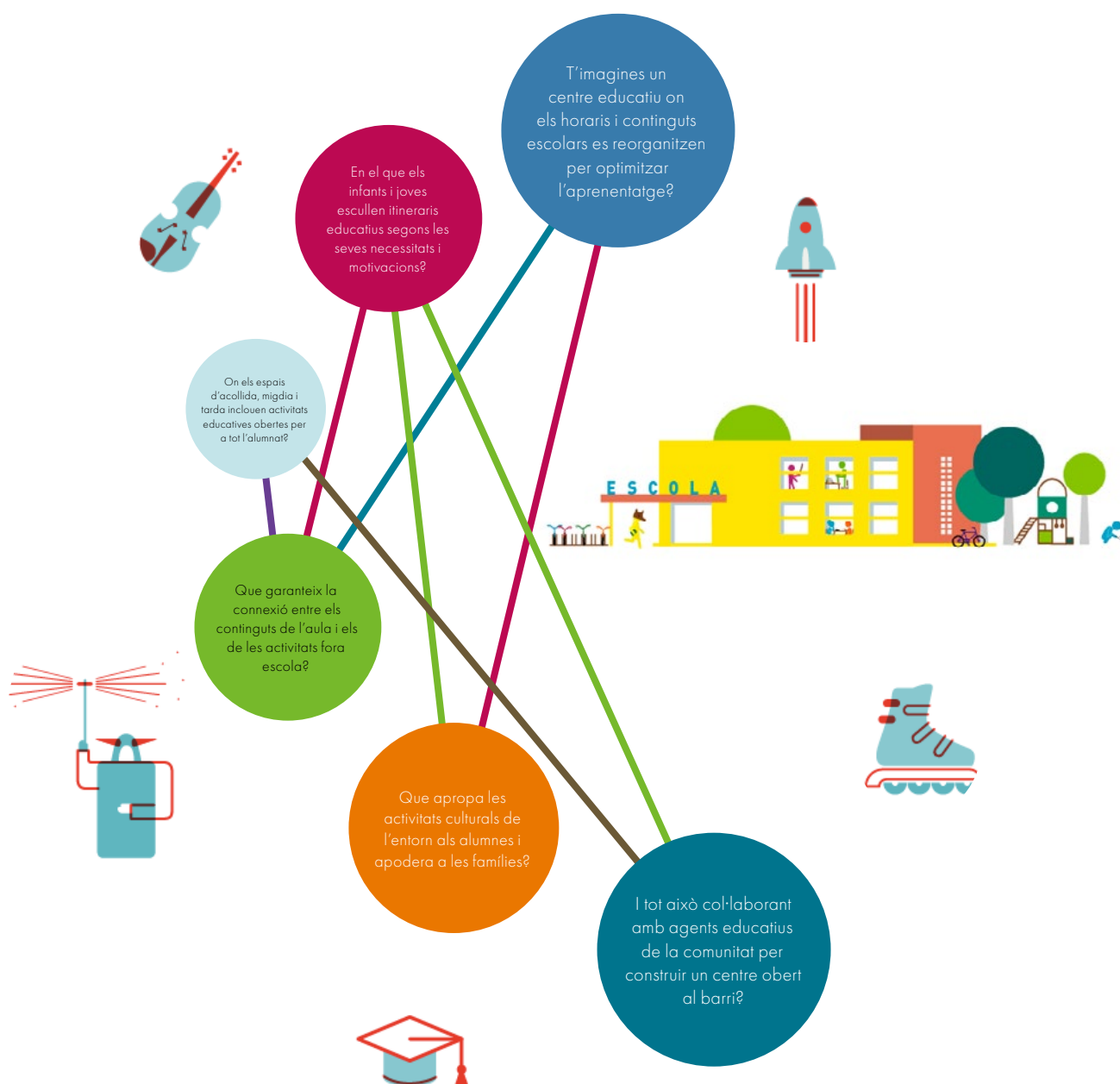
**CENTRES
EDUCATIUS
360**

**CONNECTANT
TEMPS
I ESPAIS
EDUCATIUS**

BASES DE LA CRIDA

**I si connectem espais i temps educatius
per generar més i millors oportunitats
d'aprenentatge pel nostre alumnat?**

► I SI CONNECTEM ESPAIS I TEMPS EDUCATIUS PER GENERAR MÉS I MILLORS OPORTUNITATS D'APRENTATGE PEL NOSTRE ALUMNAT?

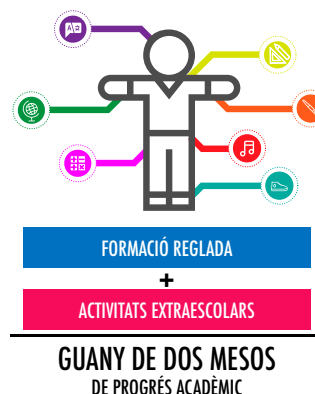
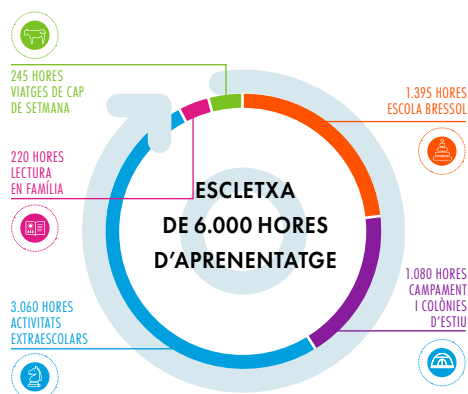


Existeixen moltes estratègies i pràctiques educatives que poden suposar un primer pas decidit per avançar cap a una **educació a temps complet des dels centres educatius**. Una escola o institut amb mirada educativa 360 és aquell centre **que treballa en xarxa amb d'altres agents, temps i espais educatius** per reforçar la seva comunitat i que **integra qualitat i equitat** a través de 3 objectius clau: **millorar la connexió entre els aprenentatges lectius i no lectius**, buscant una major qualitat educativa; **acostar i ampliar les oportunitats educatives** a tot l'alumnat; i especialment, **mitigar les persistents desigualtats educatives** basades en l'origen social.

De fet, és precisament en els espais i temps no lectius on es produeixen més desigualtats i un dels principals focus que els centres educatius 360 podrien explorar. Estudis recents apunten que **els infants amb menys recursos tenen dificultats per accedir als aprenentatges que es donen més enllà de l'horari lectiu**. Activitats com les extraescolars, les del temps de migdia o els casals d'estiu, amb demostrats beneficis competencials, socials i personals, són encara opcions de difícil accés per a moltes famílies. I és aquesta limitació que genera una diferència substancial entre uns infants i altres.

Sabies que la iniciativa americana [Expanded Schools](#) apunta que un infant de 12 anys que ha pogut experimentar oportunitats d'aprenentatge enriquit fora escola acumula 6.000 hores més d'aprenentatge¹ que un que no en té? **Des d'una perspectiva estrictament acadèmica, 6.000 hores d'aprenentatge equivaldrien a uns cinc anys a l'aula.**

Si a més hi afegim que participar en determinades activitats extraescolars equival a un guany de dos mesos sobre el progrés acadèmic mitjà de l'alumnat, en un curs escolar, es constata la necessitat que els centres educatius vinculin o integrin temps i espais educatius tant lectius com no lectius. De fet, realitzar activitats fora de l'horari lectiu no només millora els resultats acadèmics, sinó que també dota d'una major predisposició a l'aprenentatge i incrementa les expectatives formatives per a l'educació post-obligatòria².



* Impacte de les activitats extraescolars en els aprenentatges, Fundació Jaume Bofill, 2016.

1 Podeu consultar aquesta iniciativa i les seves dades al següent [enllaç](#).
2 [Quin impacte tenen les activitats extraescolars sobre els aprenentatges dels infants i joves?](#)

Aquesta esclatxa d'oportunitats d'aprenentatge es pot revertir des dels centres educatius i a Catalunya en tenim molts exemples reeixits a través de **pràctiques educatives que cerquen flexibilitzar, diversificar i connectar els temps, espais i agents educatius** amb l'objectiu de millorar les oportunitats d'aprenentatge de tot l'alumnat, i en especial, les d'aquells infants i joves més desafavorits.

Parlaríem de centres educatius que esdevenen **un node dins la xarxa educativa** del seu municipi o barri, i que contribueixen tant a la construcció de la pròpia comunitat, treballant de forma col·laborativa amb d'altres escoles, entitats i agents, així com al benestar i l'acompanyament conjunt de tots els infants i joves del seu territori. Serien aquelles escoles i instituts que integren els temps d'acollida, de migdia, d'extraescolars i d'estiu educador en el seu projecte educatiu de centre; instituts que amb la complicitat de les entitats del territori donen continuïtat als itineraris educatius dels adolescents més enllà de l'hora lectiu; comissions de direccions de centres educatius que s'orienten a millorar la transició entre etapes educatives... I moltes d'altres pràctiques exemplificadores de com, amb molts esforços i dedicació, escoles i instituts estan superant els límits dels **espais i temps** de la jornada escolar.

Aquest tipus d'iniciatives, i moltes altres que tenim al país, són imprescindibles per fer avançar **l'equitat educativa i la cohesió social**, ja que no només compensen desigualtats socials o econòmiques sinó que sovint donen accés a recursos d'aprenentatge esportius, culturals, socials i personals que amplien l'univers dels infants i joves. I és precisament aquesta palanca de canvi, la combinació d'enfocaments i escenaris d'aprenentatge – escolars i no escolars –, el camí per aconseguir una veritable **igualtat d'oportunitats educatives per a tothom**³, però sempre mantenint el lloc central de l'escola com a institució educativa garant de drets.

Per tant, per a moltes escoles i instituts l'èxit educatiu del seu alumnat ja no s'entén únicament com l'assoliment dels continguts i competències curriculars, sinó també com un **projecte personal d'aprenentatge** que connecta els sabers, les competències i les habilitats que infants i joves adquireixen a la seva vida quotidiana, i que van més enllà de l'aprenentatge formal dins dels seus murs o bé del ritme dels timbres escolars.

És per tot això que llancem la crida **Centres Educatius 360**, una crida en la que **volem convocar a totes aquelles escoles i instituts interessats en sumar-se al repte d'aconseguir que tot l'alumnat tingui l'oportunitat de construir el seu propi itinerari vital amb equitat i sense exclusions educatives.**

VOLEU PARTICIPAR DE LA CRIDA?

No estareu sols, us volem acompanyar durant aquesta aventura!

3 OCDE: [Innovative Learning Environments](#).

1. DE QUÈ VA LA CRIDA?

Tenim un repte que volem resoldre i busquem 30 centres educatius per sumar-s'hi:

Com podríem connectar espais i temps educatius per generar més i millors oportunitats d'aprenentatge pel nostre alumnat?

El futur dels centres educatius passa **per connectar el "dins i fora escola" i integrar les capacitats, necessitats i interessos particulars dels infants i joves al propi projecte educatiu i al del municipi.** Per tal que això sigui possible **és necessari explorar diverses formes en l'organització del temps i l'espai lectiu i connectar-lo amb altres temps, espais i agents educatius.**

La crida **Centres Educatius 360** de l'[Aliança Educació 360](#) pretén **acompanyar a escoles i instituts en aquesta exploració i descoberta conjunta**, amb la ferma voluntat d'oferir eines i suports als centres educatius de Catalunya perquè impulsin o introdueixin millores en aquelles **pràctiques escolars que:**

- **Connecten, integren i enriqueixen els temps i espais lectius i no lectius des del centre educatiu.**
- **Connecten l'activitat lectiva i no lectiva promovent itineraris d'aprenentatge personalitzat.**
- **Connecten l'escola amb l'entorn, enxarxant les activitats del centre educatiu amb el territori.**

La crida, doncs, vol convidar a tots els **centres de primària i de secundària de Catalunya** que desitgin iniciar o seguir avançant en la construcció d'un **projecte d'educació 360 propi i adaptat a la realitat del seu entorn.**

Per a participar-hi, els centres tindran dos mesos per **presentar les seves candidatures a través d'un [formulari ad hoc](#).** D'entre totes les propostes que es presentin un comitè, conformat per experts en diferents disciplines i membres de les organitzacions impulsores de l'[Aliança Educació 360](#)⁴, seleccionarà les 30 amb més potencial a l'hora de generar més i millors oportunitats d'aprenentatge pel seu alumnat connectant temps i espais educatius.

Membres dels equips dels 30 centres educatius seleccionats participaran d'un **espai de capacitació, intercanvi, reflexió i debat** en el que s'oferiran eines, recursos i l'acompanyament d'un mentor/a per la millora de les seves pràctiques. Després del procés de capacitació i mentoria, un jurat seleccionarà i premiarà els 4 projectes d'educació a temps complet amb més potencial d'impacte.

4 Federació de Moviments de Renovació Pedagògica (FMRP), Diputació de Barcelona i Fundació Jaume Bofill.

2. QUÈ BUSQUEM?

Pràctiques d'educació 360 de centres educatius que responguin a un dels 3 eixos principals de la crida:

➤ **Connectar espais i temps lectius i no lectius:**

- **Integrar els temps i espais no lectius en el projecte educatiu de centre (PEC):** espais d'acollida matinal, temps de migdia i tarda, reforç escolar, extraescolars i experiències d'estiu educador.
- **Millorar o ampliar els temps educatius:** accions dirigides a reordenar el temps inclòs en la jornada escolar per optimitzar l'activitat lectiva, millorar-ne la qualitat pedagògica i potenciant l'aprenentatge de l'alumnat.
- **Apostar per mesures i accions d'equitat** que possibiliten que els infants i joves puguin assistir a activitats extra curriculars o extraescolars oferint oportunitats educatives després de l'escola o l'institut.

➤ **Connectar el dins i fora escola promovent itineraris d'aprenentatge personalitzat:**

- **Dissenyar l'oferta educativa tenint en compte els interessos de l'alumnat i reconeixent els aprenentatges que es donen tant dins com fora del centre** (Aprenentatge Servei, Treball Globalitzat – Proposta Externa, Microcredencials, Itineraris socioeducatius, etc.).
- **Crear mesures d'acompanyament que orienten a l'alumnat i a les seves famílies sobre les activitats del fora escola** més adequades i adaptades a les motivacions i aprenentatges dels infants i joves, que reforcin els seus propis objectius i itineraris pedagògics.

➤ **Connectar l'activitat del centre educatiu amb l'entorn:**

- **Emmarcar el projecte educatiu del centre en els plans estratègics educatius locals** (plans educatius d'entorn, plans de barri, consells pedagògics, projectes educatius de ciutat...).
- **Establir accions que aposten per l'ús obert, social, educatiu i cultural dels espais i equipaments dels centres educatius** (biblioteca escolar, patis oberts, escola de mares i pares, clubs, laboratoris, espais joves, etc.) i **generar sinergies amb les propostes i els recursos educatius del territori** (programes educatius locals, centres cívics, museus, etc.).
- **Desenvolupar accions per tal que l'alumnat i les seves famílies participin en la vida comunitària i cultural de l'entorn.**
- **Coordinar i implicar en la pròpia tasca educativa als diversos agents educatius de la comunitat.**

D'entre tots els projectes presentats un comitè triarà un màxim de **30 pràctiques educatives amb mirada 360** representatives d'aquests tres eixos. L'[Aliança Educació 360](#) oferirà als centres educatius que liderin aquestes 30 iniciatives participar en un **procés únic d'acompanyament, intercanvi de coneixement, capacitació i mentoria sobre l'educació 360 amb la voluntat de fer créixer i optimitzar les seves pràctiques**. Per fer-ho comptarem amb la col·laboració de mentores i experts i, especialment, amb el bagatge i experiència de centres educatius referents en el marc de l'educació 360 a Catalunya. El termini de presentació d'experiències serà el **31 de març de 2019**.

Després del procés d'acompanyament als centres educatius participants, d'entre totes les pràctiques educatives explorades i de les reflexions sorgides, **un jurat seleccionarà les 4 amb més potencial d'impacte en un horitzó d'Educació 360.**

Així mateix, tots els centres educatius participants formaran part d'una **primera mostra de centres educatius 360** amb l'objectiu que esdevinguin referents en com integrar els principis de l'educació 360 en les seves estratègies educatives.

Però, quina mena de pràctiques educatives estem cercant?

Parlem de **pràctiques impulsades per centres educatius que donen resposta al repte de com connectar els espais i els temps educatius de la vida dels infants i joves**, per aconseguir que visquin el màxim d'experiències i d'oportunitats d'aprenentatge amb valor educatiu. L'objectiu comú d'aquestes pràctiques passa, doncs, per proporcionar a tot l'alumnat el coneixement i les competències que necessitaran per assolir l'èxit educatiu, social i personal.

Catalunya és un terreny molt ric en multitud de pràctiques educatives 360. A títol d'exemple ràpidament podríem identificar projectes que

... obren els patis i les biblioteques escolars dels centres fora de l'horari lectiu per tal de compartir i enxarxar els propis equipaments i recursos educatius amb la seva comunitat.

... organitzen activitats extraescolars obertes en xarxa amb la resta dels centres educatius del seu territori per optimitzar els recursos, fer-les més assequibles per a les famílies i diversificar l'oferta educativa per a tot el seu alumnat, atenent als seus interessos i motivacions.

... desenvolupen projectes transversals per als espais educatius de matí, migdia i tarda per a garantir la igualtat d'oportunitats educatives a tot l'alumnat, vinculant-los i integrant-los en el propi projecte educatiu de centre.

... acosten experiències culturals a tot l'alumnat i a les seves famílies a través de col·laboracions amb organitzacions artístiques, museístiques i/o comunitàries del municipi.

... experimenten amb diferents horaris escolars per tal de treballar pedagògicament d'una forma més globalitzada i oferint itineraris educatius personalitzats.

... obren les aules als coneixements i a les propostes d'agents educatius externs.

... orienten a les famílies dels alumnes en aquelles activitats fora escola més adequades a les necessitats dels seus fills i filles i en realitzen un seguiment.

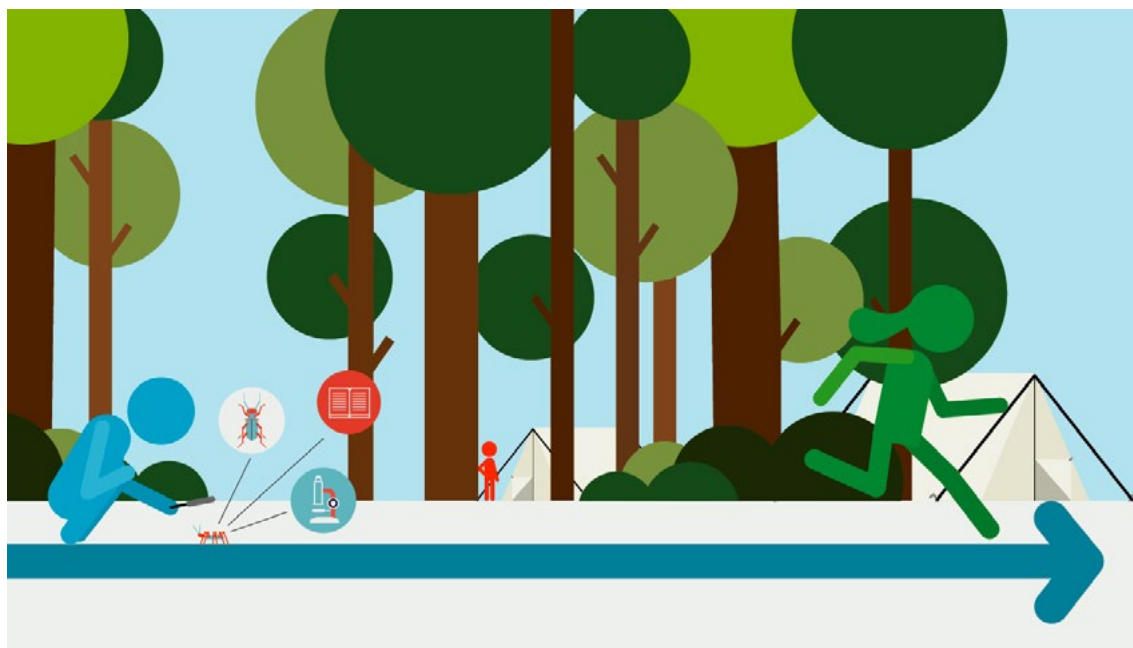
... creen itineraris educatius personalitzats a través d'aliances amb entitats esportives, artístiques i/o musicals d'un barri o municipi per oferir a tots els infants activitats extraescolars connectades amb els continguts curriculars.

... impulsen activitats amb les famílies del seu alumnat per a contribuir a millorar la seva formació, així com la seva implicació en l'acompanyament a l'escolaritat dels seus fills i filles.

... i el vostre!

Ens interessen tant...

- **Projectes d'educació 360 d'escoles i instituts en col·laboració amb altres agents educatius de l'entorn** (altres centres educatius, entitats socials d'educació comunitària, biblioteques, museus, espais de creació, etc.), amb o sense el suport de l'administració, així com aquells **projectes autònoms de les pròpies escoles i instituts**.
- **Projectes d'educació 360 que connecten aprenentatges, continguts i/o competències entre "el dins i el fora escola" mitjançant diverses estratègies metodològiques** (codocència en algunes unitats d'aprenentatge amb agents educatius externs de la comunitat per a millorar l'adquisició dels continguts curriculars; treball col·laboratiu amb agents educatius diversos per tal de dissenyar accions d'aprenentatge fora de l'aula; creació d'itineraris d'enriquiment educatiu fora escola; utilització d'insígnies o microcredencials per reconèixer aprenentatges en competències transversals, etc.), **així com aquells que es focalitzen en la innovació en els temps i espais pròpiament escolars**.
- **Projectes en execució i amb cert recorregut, així com també pràctiques educatives d'educació 360 en gestació** que el centre educatiu s'estigui plantejant entomar en el breu termini.



3. QUÈ US OFERIM?

Espais d'acompanyament i capacitació en els que els centres educatius participants podran gaudir de visites, debats, mentoria i formació específica per aprofundir en els per què, els què i els com de l'educació 360, així com reflexionar i avançar en les seves pròpies pràctiques educatives i gaudir de l'intercanvi de coneixements i d'experteses amb altres escoles i instituts.

Us oferim un procés únic d'aprenentatge intensiu entre iguals en el que tindrem l'oportunitat de compartir reptes, dilemes i oportunitats de l'educació 360 de la mà d'experts en diverses temàtiques. Amb aquest procés volem generar connexions entre els diversos centres educatius, afavorir la transferència de reptes i solucions, i aportar recursos i coneixements per enfortir el lideratge d'aquestes propostes, per tal de poder crear una **primera mostra de centres educatius de referència de l'educació 360 a Catalunya**.

Concretament us oferim...

a) Inspiració:

- **Informació i visites a centres educatius amb pràctiques d'educació 360 inspiradores.** S'establiran visites in situ a escoles i instituts amb pràctiques educatives amb mirada 360 de referència en les que s'exploraran conjuntament els seus reptes i oportunitats.
- **Accés a materials i coneixement** internacional i del país.

b) Espais de capacitació i mentoria:

- **2 Espais formatius** en els que s'aportarà visió, recursos, inspiració i eines en relació a l'educació 360 a través d'un fòrum de treball i un laboratori d'intercanvi d'idees. El treball cooperatiu entre els propis centres serà clau per impulsar, consolidar i enfortir el projecte d'educació 360 de cadascun dels centres, per propiciar la reflexió sobre la pròpia pràctica educativa, per debatre sobre els reptes de cada projecte i per valorar les oportunitats de millora en relació a l'aprenentatge de l'alumnat.

En aquests espais es debatrà sobre els temps i espais educatius, el rol del centre educatiu en la proposta que planteja l'Aliança Educació 360, la connexió entre els aprenentatges lectius i no lectius i l'equitat educativa, el lideratge educatiu en els projectes d'educació a temps complet, la innovació en l'organització del temps educatiu, etc.

- **Mentoria individual.** Els membres dels equips motors dels centres educatius tindran ocasió de conversar i contrastar amb experts sobre l'educació a temps complet els dilemes i reptes de les seves pràctiques educatives en el marc dels dos espais formatius ja previstos.

c) Connectivitat i difusió:

- **Espais per compartir coneixements, reflexions i idees** amb d'altres centres educatius.
- **Difusió de les pràctiques educatives 360 dels centres participants** a través del web de l'Aliança i de les seves xarxes socials (vídeos, testimonis, fotos...).
- **Jornada final de celebració i intercanvi d'experiències** amb tallers, debats i pràctiques de referència, en la que es presentaran els aprenentatges i les conclusions del procés d'acompanyament

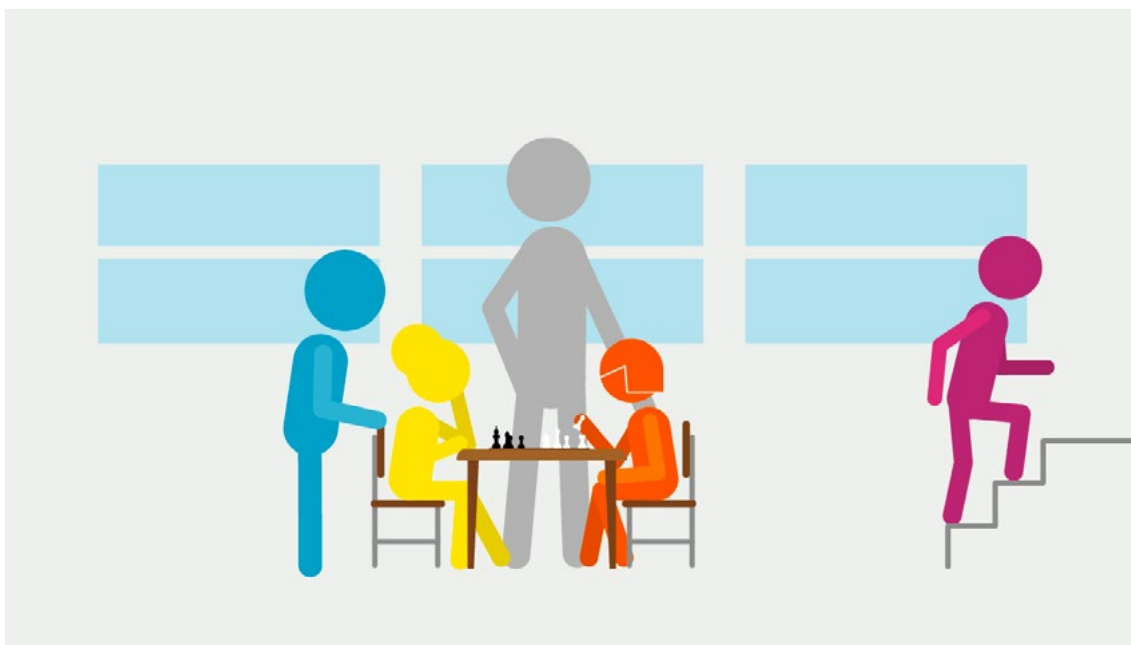
i capacitatíó als 30 centres educatius participants. Durant aquesta jornada es donaran a conèixer el nom dels 4 centres participants que es premiaran amb l'objectiu de reconèixer aquelles pràctiques educatives que millor donin resposta al repte plantejat per la crida.

d) Premis:

L'Aliança Educació 360 **lliurarà 4 premis** entre tots els centres educatius participants:

- ➔ **Un primer premi de 6.000€, més l'edició d'un vídeo ad hoc que expliqui la seva pràctica educativa 360**, per al projecte amb més potencial de generar més i millors oportunitats d'aprenentatge pel seu alumnat connectant els diferents temps i espais educatius.
- ➔ **Tres premis de 1.500€, més l'edició d'un vídeo ad hoc sobre la seva pràctica educativa 360**, als projectes que ofereixin més i millors oportunitats d'aprenentatge a l'alumnat a partir de:
 - Connectar els espais i temps lectius i no lectius, de manera coherent amb el projecte educatiu del centre.
 - Connectar "el dins i el fora escola" per crear itineraris d'aprenentatge personalitzat per a l'alumnat.
 - Connectar el centre educatiu amb l'entorn per implementar noves formes de col·laboració amb agents educatius del territori.

Cada centre educatiu podrà destinar aquests imports lliurement a allò que consideri prioritari. Les pràctiques educatives 360 guanyadores s'anunciaran a la jornada final.



4. QUI ES POT PRESENTAR A LA CRIDA?

Qualsevol escola o institut de Catalunya que impulsi accions, pràctiques i/o projectes educatius amb mirada 360 que millorin les condicions d'aprenentatge del seu alumnat connectant temps i espais educatius.

Per participar heu d'omplir un [formulari de participació](#) que us ajudarà a reflexionar, valorar i ordenar els aspectes clau de la pràctica educativa 360 que desitgeu presentar o proposar a la crida.

5. COM SELECCIONAREM ELS 30 CENTRES EDUCATIUS?

Un comitè seleccionarà 30 escoles i instituts entre totes les candidatures presentades. Es valoraran especialment les candidatures d'aquells centres educatius que per desenvolupar la seva pràctica educativa 360 es connectin amb espais i temps no lectius, es vinculin amb altres agents educatius de la seva comunitat (altres centres educatius, famílies, biblioteques, entitats socials, espais de creació, museus, etc.) i que comptin amb la veu de l'alumnat i de les seves famílies (interessos i necessitats) en el seu propi disseny i desenvolupament.

Requisits per a la presentació de candidatures:

- Ser un **centre educatiu de primària i/o de secundària de Catalunya** amb iniciatives d'educació 360 en fase de desenvolupament o de gestació.
- **Compromís i suport de l'equip directiu** a la pràctica d'educació 360 presentada.
- **Compromís per part de l'equip motor** de la pràctica d'educació 360 presentada a participar en la fase de capacitació (entre 2 o 3 persones per cada experiència seleccionada).

Criteris de valoració addicionals:

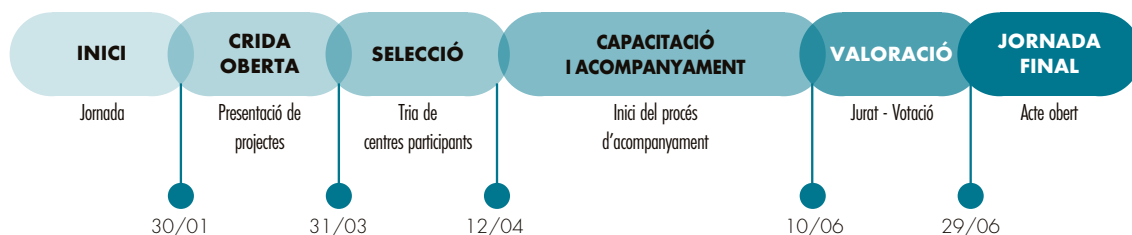
- **Nivell de vinculació de les activitats d'educació 360** amb el currículum escolar i amb el propi projecte educatiu de centre.
- **Nivell d'innovació/disrupció de la iniciativa d'educació 360** que es desenvolupa o es vol potenciar: importància de l'objectiu que es vol aconseguir o la barrera a superar i originalitat.
- **Nivell de col·laboració:** grau de col·laboració entre diferents actors educatius ("dins - fora escola"). Si l'activitat d'educació 360 del centre educatiu es fa en col·laboració amb altres agents educatius de l'entorn es valorarà la participació d'aquests altres agents en les activitats i els espais de reflexió i capacitació de la crida.
- **Nivell d'aprenentatge i de possible transferència del coneixement:** possibilitats d'aprenentatge de la comunitat educativa, impuls del procomú educatiu, continguts oberts, etc.
- **Nivell de sostenibilitat:** capacitat de permanència en el temps.
- **Nivell d'impacte:** resultats assolits en la millora de les oportunitats d'aprenentatge de l'alumnat.

6. A QUÈ ES COMPROMETEN ELS CENTRES EDUCATIUS SELECCIONATS?

El compromís que demanem a escoles i instituts participants és:

- **Crear un grup motor** que participi en els diversos espais de formació, acompanyament i mentoria que s'implementaran durant el mes de d'abril i maig de 2019 (dates pendents de confirmació).
- **Compartir els aprenentatges i reflexions a través de les xarxes socials**, a fi que siguin molts altres centres educatius que puguin beneficiar-se de l'experiència.
- **Presentar un breu article al final del procés** amb l'objectiu de compartir els aprenentatges amb altres docents, centres i agents educatius interessats.
- **Presentar un breu pòster de la seva pràctica educativa 360** un cop finalitzat el procés de capaciació i mentoria.
- **Participar a la jornada final** que se celebrarà a l'estiu de 2019.

7. QUAN HO FAREM?



Les fases del procés seran les següents:

- INICI:** presentació de la crida durant l'acte el **30 de gener de 2019**.
- CRIDA OBERTA:** la presentació de candidatures per part dels centres educatius es podrà realitzar des del mateix 30 de gener fins el **31 de març de 2019** (inclòs i fins a les 12h de la nit) a través del següent [formulari en línia](#).
- SELECCIÓ:** fase de resolució de la crida i selecció dels 30 centres educatius d'entre totes les candidatures rebudes. La decisió sobre les pràctiques educatives seleccionades es comunicarà als sol·licitants no més tard del **12 d'abril de 2019**.
- CAPACITACIÓ I ACOMPANYAMENT:** aquesta fase comptarà amb la participació dels responsables de l'equip motor de les 30 pràctiques d'educació 360 seleccionades. La capaciació, d'aproximadament 10 hores de durada, es realitzarà **entre el 23 d'abril i el 10 de juny del 2019** (franges i dates pendents de confirmació). Durant aquest període es convocarà als centres educatius a espais de formació a través d'un fòrum de treball, visites a centres educatius, un laboratori per a l'intercanvi d'idees i mentoria específica. A més, els centres educatius participants tindran fins al 10 de juny per ampliar i aprofundir en tots aquells coneixements i elements rellevants perquè la seva pràctica educativa o projecte d'educació

360 ofereix més i millors oportunitats d'aprenentatge d'acord amb el repte o reptes que cada projecte hagi definit en el marc de la crida.

VALORACIÓ

VALORACIÓ: els centres educatius participants hauran de lliurar **abans del 10 de juny de 2019** un article reflexiu sobre els reptes i les oportunitats de l'educació 360 en el seu projecte, així com un pòster descriptiu de la seva pràctica educativa 360. **Del 12 al 21 de juny de 2019** s'obrirà un procés de votació per part del jurat de la crida.

JORNADA FINAL

JORNADA FINAL: el **29 de juny de 2019** (data pendent de confirmació) es convidarà a tots els centres educatius participants a un acte obert en el què es difondran totes les propostes elaborades, es presentaran els projectes finalistes de la crida i es lliuraran els 4 premis.



8. QUÈ CAL FER PER PARTICIPAR?

Per presentar-se a la crida Centres Educatius 360 cal omplir el següent [formulari en línia](#).

Amb l'objectiu que els centres educatius puguin anar preparant la informació sol·licitada al formulari, descrivim aquí totes aquelles dades que serà necessari recollir prèviament:

Dades del vostre centre educatiu. Nom i dades del centre educatiu que representa o lidera la pràctica d'educació 360.

- Nom de l'escola o institut
- Adreça completa (carrer, núm., etc.)
- Població
- Província
- Correu electrònic
- Telèfon
- Web o blog (si en té)
- Twitter (si en té)
- Facebook (si en té)
- Altres xarxes socials (si en té)
- Twitter (si en té)

Dades de contacte de la persona de referència del centre educatiu

- Nom i cognoms
- Correu electrònic
- Telèfon de contacte
- Nom d'usuari de Twitter (si en té)

Explorem plegats la vostra pràctica, acció o projecte d'educació 360

1. PRIMERES DADES

- Nom de la pràctica, acció o projecte d'educació 360 que voldríeu potenciar o iniciar.
- Lema del projecte (si haguéssiu de posar un títol a la vostra pràctica, quin seria?).
- Any d'inici de la pràctica educativa d'educació 360 o de la seva previsió d'implementació futura.

2. DESCRIPCIÓ DE LA VOSTRA PRÀCTICA:

• **Feu un breu resum de la pràctica d'educació 360.** Expliqueu la principal necessitat de l'alumnat a la que vol donar resposta, així com de quina manera connecta espais, temps i agents educatius (*màxim 500 paraules*).

• **La vostra pràctica d'educació 360 es vincula i connecta amb el projecte educatiu del centre o amb altres plans educatius locals?** En cas afirmatiu expliqueu com (*màxim 200 paraules*).

• **La vostra pràctica d'educació 360 té alguna vinculació amb el vostre projecte curricular?** En cas afirmatiu expliqueu com (*màxim 200 paraules*).

• **La vostra pràctica d'educació 360 permet connectar amb els interessos i motivacions del vostre alumnat? És a dir, permet construir una educació més personalitzada i adaptada a les seves necessitats d'aprenentatge?** En cas afirmatiu expliqueu com (*màxim 200 paraules*).

• **Concreteu breument quin són els 3 objectius principals de la vostra pràctica** (*màxim 200 paraules*).

• **Expliqueu les 3 activitats principals que impulsa o implementa** (*màxim 200 paraules*).

• **Descriviu quins han estat els 3 impactes més significatius en la generació de més i millors oportunitats d'aprenentatge per al vostre alumnat. Si la vostra pràctica encara no s'ha dut a terme expliqueu-nos quins serien els impactes desitjats** (*màxim 250 paraules*).

3. ESPAIS, TEMPS I AGENTS EDUCATIUS IMPLICATS EN LA VOSTRA PRÀCTICA EDUCATIVA:

• **Quins espais, temps i agents educatius estan o estaran vinculats al vostre projecte d'educació 360?** *Seleccioneu totes aquelles opcions que considereu. Atenció! Els usos dels espais, temps i agents educatius que es faci des dels centres educatius poden condicionar-ne la inclusió en una categoria diferent a l'aquí descrita. Aquest exercici només pretén generar una reflexió prèvia que concretareu a la següent pregunta.*

- Espais lectius:** aules, laboratoris, altres centres educatius...
- Espais no lectius:** menjador o cantina escolar, patis, biblioteca municipal, museus, parcs...
- Temps lectius:** matèries curriculars, sortides escolars...
- Temps no lectius:** acollida, migdia, extraescolars, lleure, llar...
- Agents educatius interns:** claustre, PAS, AFA...
- Agents educatius externs:** promotors escolars, integradors o educadors socials, ...
- Altres:** a detallar

• **Describeu breument els agents que heu seleccionat i identifiqueu-ne les funcions** *(màxim 200 paraules)*

• **Com us coordineu entre vosaltres o bé com planifiquen coordinar-vos en el futur?** *(màxim 200 paraules)*

4. ENCAIX DE LA VOSTRA PRÀCTICA EDUCATIVA DINS ELS EIXOS DE LA CRIDA

• **Quins dels següents 3 eixos clau que desenvolupen els centres educatius 360 treballen o bé treballareu més intensament en relació a la pràctica educativa que presenten a la crida?** *Seleccioneu 1 opció.*

- Connectar els espais i temps lectius i no lectius.
- Connectar el "dins i fora escola" promovent itineraris d'aprenentatge personalitzat.
- Connectar l'activitat del centre educatiu amb l'entorn.

• **De quina manera el treballen o treballareu?** *(màxim de 200 paraules)*

5. REPTES PRIORITARIS DE L'EDUCACIÓ 360 AL VOSTRE CENTRE

Amb la crida "Centres Educatius 360" volem oferir a escoles i instituts el suport i les eines necessàries per a millorar o implementar pràctiques educatives que connectin espais i temps educatius per tal de generar més i millors oportunitats d'aprenentatge per l'alumnat. Un dels reptes del projecte té a veure amb el plantejament d'un repte concret per part de cada centre educatiu participant.

• **Quin dels reptes següents voldríeu iniciar o potenciar amb la vostra participació a la crida?**

Seleccioneu 1 opció.

- Integrar els temps i espais no lectius en el projecte educatiu de centre:** espai d'acollida matinal, temps de migdia i tarda, reforç escolar, extraescolars i/o experiències d'estiu educador, entre d'altres.
- Millorar o ampliar els temps educatius:** reordenar el temps inclòs en la jornada escolar per optimitzar l'activitat lectiva, millorant-ne la qualitat pedagògica i potenciant l'aprenentatge de l'alumnat.
- Apostar per mesures i accions d'equitat que possibiliten que l'alumnat assisteixi a activitats extra curriculars i/o extraescolars** oferint oportunitats educatives després de l'escola.
- Dissenyar l'oferta educativa tenint en compte els interessos de l'alumnat i reconeixent els aprenentatges que es donen tant dins com fora el centre:** aprenentatge servei, treball globalitzat, itineraris socioeducatius, microcredencials, ...
- Crear mesures d'acompanyament que orienten a l'alumnat i a les seves famílies sobre les activitats del fora escola** més adequades i adaptades a les motivacions i aprenentatges de l'alumnat.
- Emmarcar el projecte educatiu del centre en els plans estratègics educatius locals:** plans educatius d'entorn, plans de barri...
- Establir accions per l'ús obert, educatiu, social i cultural dels espais i equipaments del centre educatiu:** biblioteca escolar, patis oberts, clubs i laboratoris, espais joves, escola de mares i pares; així com **aprofitar les sinergies i recursos educatius del territori** (programes educatius locals, centres cívics, museus...).
- Desenvolupar accions per tal que l'alumnat i les seves famílies participin en la vida comunitària i cultural de l'entorn.**
- Coordinar i implicar en la pròpia tasca educativa als diversos agents educatius de la comunitat.**

6. MOTIVACIÓ PRINCIPAL PER A PRESENTAR EL VOSTRE CENTRE A LA CRIDA

En el marc de la crida #CentresEducatius360 estem vivament interessats en conèixer les inquietuds i motivacions que us han empès a presentar la vostra candidatura.

En aproximadament 500 paraules expliqueu quins motius us duen a presentar-vos a aquesta crida.

7. EQUIP MOTOR:

· **Si el vostre centre educatiu és escollit, quines tres persones de l'equip participaran en el procés de capacitació i assessorament?** *Enumereu nom, cognom i vincle amb la vostra pràctica educativa d'educació 360. Atenció! Tingueu present que l'equip motor també pot estar format per agents educatius diversos vinculats al vostre centre educatiu (membres de claustres ampliats, entitats i/o educadors/es comunitaris, tècnics/es educatius municipals, famílies...). Tothom que considereu clau pel vostre projecte d'educació 360 és benvingut a acompanyar-nos en el procés de capacitació!*

8. LA DIFUSIÓ DELS CONEIXEMENTS I APRENENTATGES

Com haureu vist a les bases de la crida, un dels requisits que se us demana és el de compartir els aprenentatges i reflexions del procés de capacitació i assessorament a través dels vostres canals..

· **Quins dels vostres canals utilitzareu més intensament? Quins nous mitjans utilitzareu? Qui se n'ocuparà?**

9. ALTRES INFORMACIONS D'INTERÈS

Espai obert per fer arribar altres comentaris i informació rellevant de la iniciativa que el jurat hauria de tenir en compte.

* L'enviament del formulari per part dels centres educatius suposa l'acceptació de les bases de la crida "Centres Educatius 360" i de l'[avís legal](#) de l'Aliança Educació 360 i la Fundació Jaume Bofill.

9. COM ENS PODEM COMUNICAR? TENIU DUBTES?

Totes les comunicacions sobre el procés de selecció i de crida oberta les farem amb el correu electrònic del centre i en còpia al correu de la persona responsable de referència que consti en el formulari enviat.

Teniu dubtes? És normal! Poseu-vos en contacte amb el nostre equip, la Júlia Betrian estarà a la vostra disposició.

➤ jbetrian@fbofill.cat ☑ 93 458 87 00

